



## GUIDA MOSAICO ENGINEERING







<b>GUIDA MOSAICO ENGINEERING</b> .....	<b>2</b>
<b>La sicurezza</b> .....	<b>2</b>
<b>Requisiti minimi di sistema</b> .....	<b>2</b>
<b>Impostazioni di Internet explorer</b> .....	<b>2</b>
<b>Installazione del software</b> .....	<b>2</b>
<b>Registrazione e accesso al servizio Engineering</b> .....	<b>3</b>
<b>User ID e Password</b> .....	<b>3</b>
<b>Scelta sistema di misura e standard del prodotto da configurare</b> .....	<b>4</b>
<b>Scelta di un prodotto singolo</b> .....	<b>5</b>
Struttura finestra di configurazione.....	5
Configurazione di un prodotto singolo.....	6
<b>Scelta di un prodotto accoppiato</b> .....	<b>7</b>
Struttura finestra di configurazione.....	7
Configurazione di un prodotto accoppiato.....	8
<b>Download dati tecnici</b> .....	<b>9</b>
<b>Download disegni dimensionali e preview prodotto configurato</b> .....	<b>9</b>

## GUIDA MOSAICO ENGINEERING

### La sicurezza

La sicurezza e la confidenzialità dei dati passa attraverso diverse misure:

1. Attraverso la funzione "Modifica Password", il cliente ha l'opportunità di cambiare la Password sin dal primo accesso.
2. L'utente viene disabilitato dopo aver tentato di entrare in Mosaico per 5 volte consecutive con la Password o lo User ID sbagliato.
3. Nel caso di smarrimento di uno dei riferimenti specificando, nella pagina dedicata all'accesso al servizio, l'indirizzo e-mail comunicato in fase di registrazione, l'utente riceverà la propria User I.D. e la Password per accedere nuovamente al servizio.
4. Il sistema riconosce maiuscole e minuscole [key sensitive].

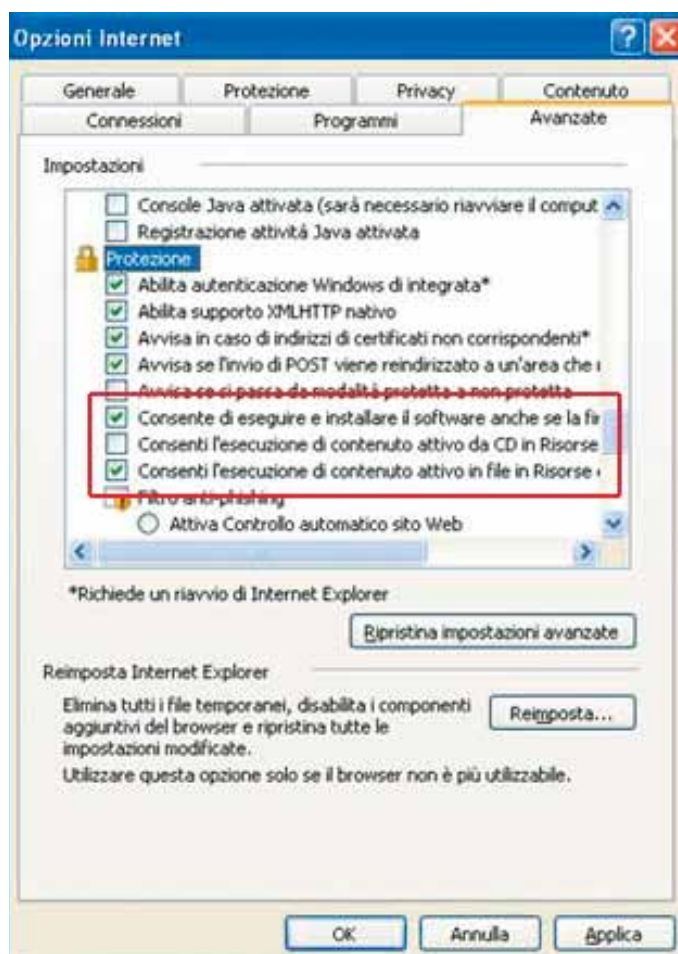
### Requisiti minimi di sistema

Per funzionare al meglio Mosaico Engineering richiede i seguenti requisiti di sistema:

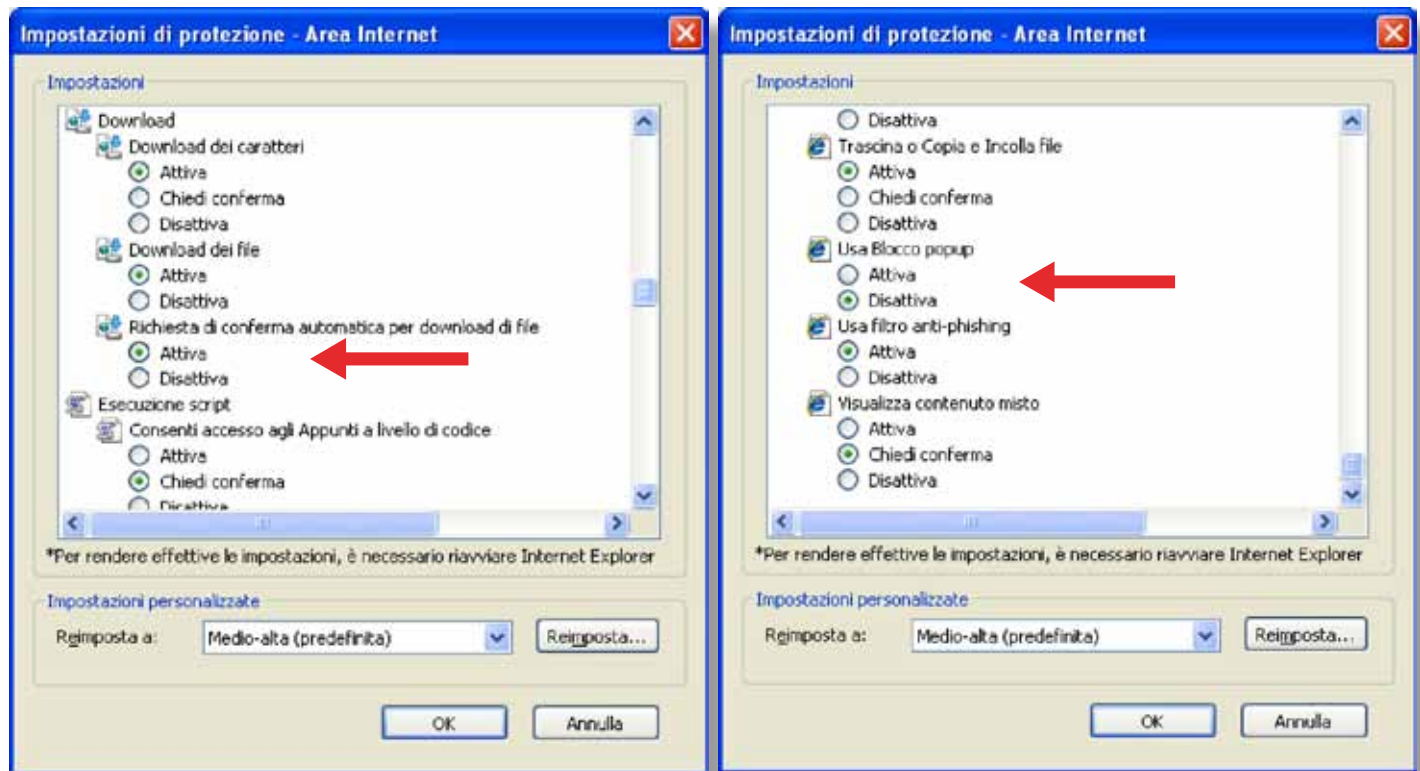
- Accesso ad Internet, meglio se con linea ISDN;
- Microsoft Explorer 7.0 o superiori; non funziona con altri browser
- Risoluzione grafica minima: 1024x768 pixel

### Impostazioni per l'utilizzo di Mosaico Engineering con Internet Explorer 7.0

- 1) aprire una finestra Internet Explorer
- 2) selezionare nella barra superiore "Strumenti" e scegliere "Opzioni Internet"
- 3) selezionare "Avanzate" e procedere nell'attivare le impostazioni riportate nella finestra seguente



- 4) selezionare dal menù "Protezione" il pulsante "livello personalizzato"
- 5) procedere nell'attivare le impostazioni riportate nelle finestre seguenti



### Installazione del software

Per l'accesso a Mosaico Engineering, oltre ad una connessione internet, è necessario il seguenti software:

#### Visualizzatore JT2Go

È un componente di UGS, obbligatorio per garantire la visualizzazione dell'anteprima 3D del prodotto configurato.

**Il visualizzatore è disponibile al seguente collegamento:**

**[www.bonfiglioli.com/JT2Go.exe](http://www.bonfiglioli.com/JT2Go.exe)**

## Registrazione e accesso al servizio Engineering

- Aprire il sito: [www.bonfiglioli.com](http://www.bonfiglioli.com) oppure il sito: [www.tecnoingranaggi.it](http://www.tecnoingranaggi.it)
- Dal menù servizi selezionare il campo Mosaico Engineering
- Procedere all'accesso, se già registrati al servizio, o procedere alla registrazione gratuita al servizio.

Servizi > Mosaico Engineering



IL PROGETTO MOSAICO si sta sempre più evolvendo nella direzione di una amplificazione delle sue potenzialità. Non solo, quindi, un servizio di E-business completo, ma oggi, con le nuove funzionalità, diventa un efficace supporto per la fase di progettazione degli uffici tecnici. Essere a contatto con i nostri Clienti 24 ore al giorno e 365 giorni all'anno è un obiettivo di questo servizio BONFIGLIOLI che, sfruttando il web, può essere consultato sempre e da ogni parte del globo.

Con Mosaico Engineering il cliente, configurando il prodotto interessato potrà ottenere in tempo reale e on-line:

- Selezione assistita del prodotto interessato
- Dati tecnici in formato TXT e PDF
- Disegni in 3D e 2D
- Help on-line durante la selezione

I vantaggi che questo servizio offre alla clientela sottolineano soprattutto l'immediatezza di interpretazione e l'opportunità di accedere a dati tecnici sempre aggiornati.

Gli utenti già registrati al servizio, specificando la propria User ID e Password fornita in fase di registrazione, potranno accedere a Mosaico Engineering

Selezionando il bottone ISCRIVIMI verrà proposto un form di registrazione e, dopo aver compilato il form, accettato l'informativa sulla privacy l'iscrizione al servizio sarà effettuata.

PDF GUIDA MOSAICO ENGINEERING ? F.A.Q.

Creazione nuovi utenti

Accesso per utenti già registrati

REGISTRAMI

Indirizzo e-mail

Go

User ID

Password

Hai smarrito la tua User ID e/o Password? Digita il tuo indirizzo e-mail di registrazione sul pulsante Go. Riceverai all'indirizzo e-mail specificato la tua User ID e Password.

Gli utenti registrati che hanno smarrito User I.D. e/o PSW mediante autoregistrazione possono richiederle inserendo il proprio indirizzo email e selezionando il pulsante GO

## User ID e Password

Lo USER ID identifica in maniera univoca un utente e viene rilasciato da Bonfiglioli Riduttori S.p.A..

La password, che costituisce un livello importantissimo di confidenzialità e segretezza delle informazioni contenute in Mosaico Engineering, viene rilasciata in prima istanza da Bonfiglioli Riduttori S.p.A. e potrà essere modificata in seguito dall'utente stesso mediante la funzione "Modifica Password".

L'utente che ha provveduto a modificare la password, non deve comunicarlo a Bonfiglioli Riduttori S.p.A.

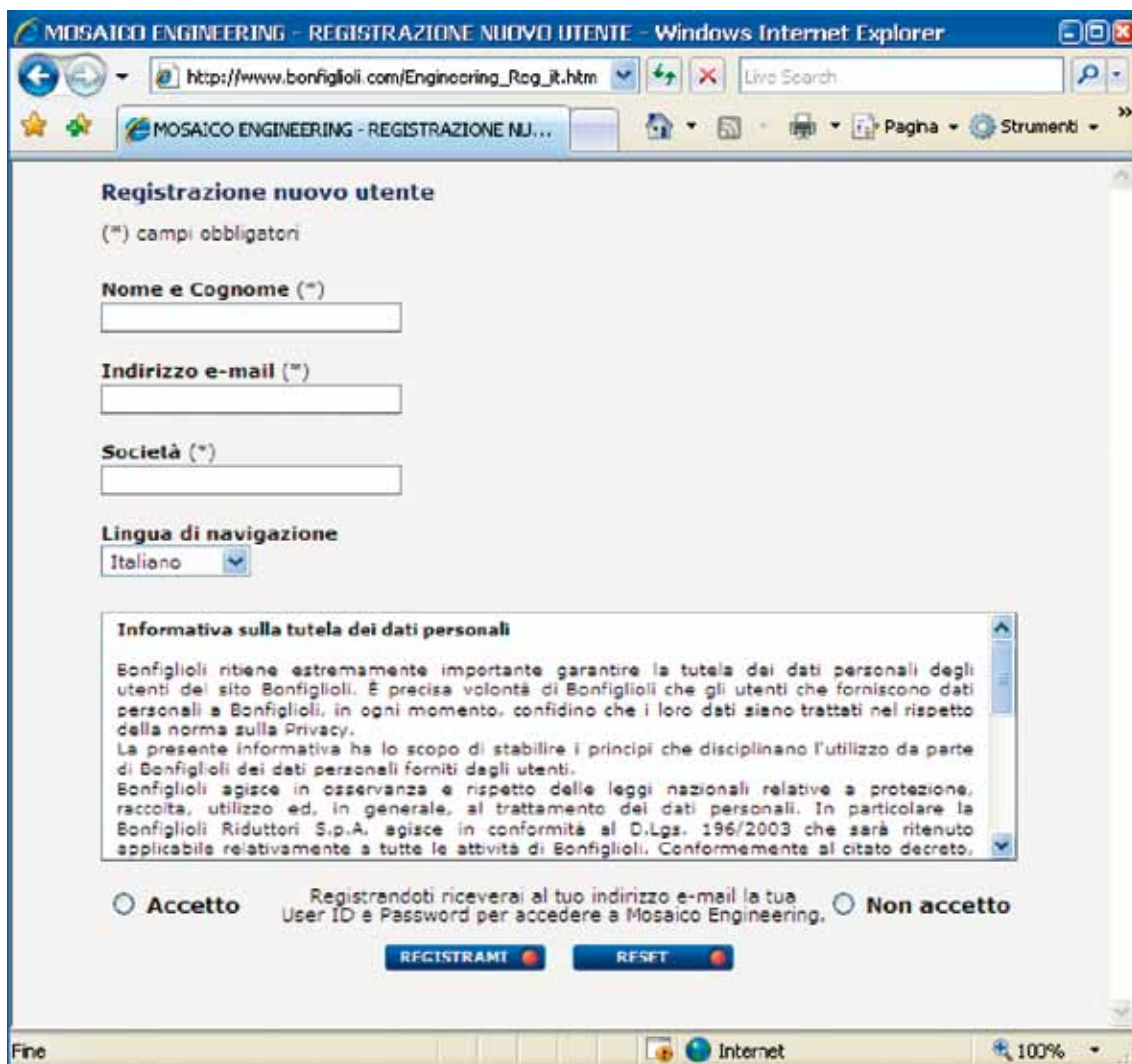
Per ogni indirizzo e-mail attivo non possono essere rilasciate più di una USER ID e password

**ATTENZIONE! Al fine di mantenere la sicurezza di accesso è attivata una funzione per la quale l'errata immissione della password per 5 volte consecutive rende disattivo lo USER ID.**

## Form di registrazione

Compilando il form di registrazione in tutti i suoi campi obbligatori, accettando il trattamento dei dati personali e selezionando il pulsante REGISTRAMI sarà possibile iscriversi al servizio gratuito direttamente on-line.

L'utente registrato riceverà immediatamente, all'indirizzo e-mail specificato in fase di registrazione, la propria User I.D. e la Password per accedere al servizio.



## Sceita sistema di misura e standard del prodotto da configurare

Prima di configurare un prodotto occorre selezionare il sistema di misura (1) e lo standard in base al quale verranno forniti i dati tecnici (2). Selezionati i due parametri cliccare sul Go (3) per procedere alla configurazione.



## Scelta di un prodotto singolo

Mediante il filtro - **Categoria** - è possibile filtrare i prodotti in funzione della categoria interessata

1° Serie  
2° Serie  
3° Serie

Conferma della selezione effettuata

Inizio configurazione


## Struttura finestra di configurazione

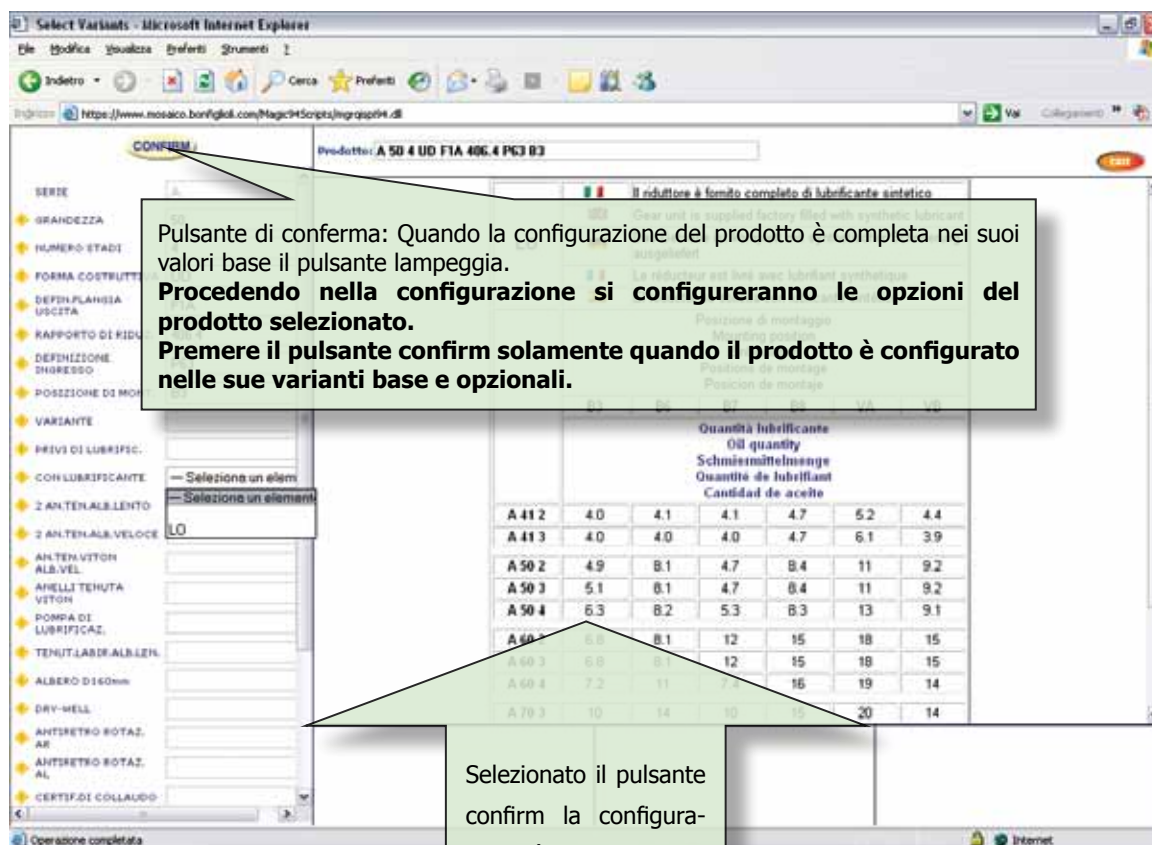
**Configurazione Prodotto:**  
La parte sinistra dello schermo permette la selezione "forzata" dei valori che costituiscono la designazione del prodotto. Selezionato un valore di variante verranno automaticamente proposti i possibili valori di variante del successivo combo box

**Finestra guida:**  
La guida tecnica si rigenera ogniqualvolta che viene selezionato un valore di variante nella parte sinistra dello schermo e indirizza l'utente alla scelta del successivo valore di designazione.

Varianti	DATI TECNICI	DIMENSIONI ALBERO
A 10 [ 78-150 Nm ]	RATINGS	SHAFT END DIMENSIONS
A 20 [ 98-250 Nm ]	AUSWAHLDATEN	WELLENADMESSINGEN
A 30 [ 175-450 Nm ]	DOHRES TECHNIQUES	DIMENSIONS ARBRE PV
A 41 [ 450-950 Nm ]	DATOS TÉCNICOS	DIMENSIONES EJE DE SALIDA
A 50 [ 550-1500 Nm ]		
A 60 [ 950-2000 Nm ]		
A 70 [ 2000-3000 Nm ]		
A 80 [ 3000-6000 Nm ]		
A 90 [ 7000-14000 Nm ]		

## Configurazione di un prodotto singolo

Una volta registrati e entrati nel sistema per selezionare un prodotto singolo (riduttore, motore o variatore) è necessario selezionare il prodotto interessato e cliccare sul tasto  che appare nella finestra in basso a destra.



**CONFIRM**

Prodotto: A 50 4 UD F1A 406.4 P63 B3

Il riduttore è fornito completo di lubrificante sintetico  
Gear unit is supplied factory filled with synthetic lubricant  
Le réducteur est livré avec lubrifiant synthétique

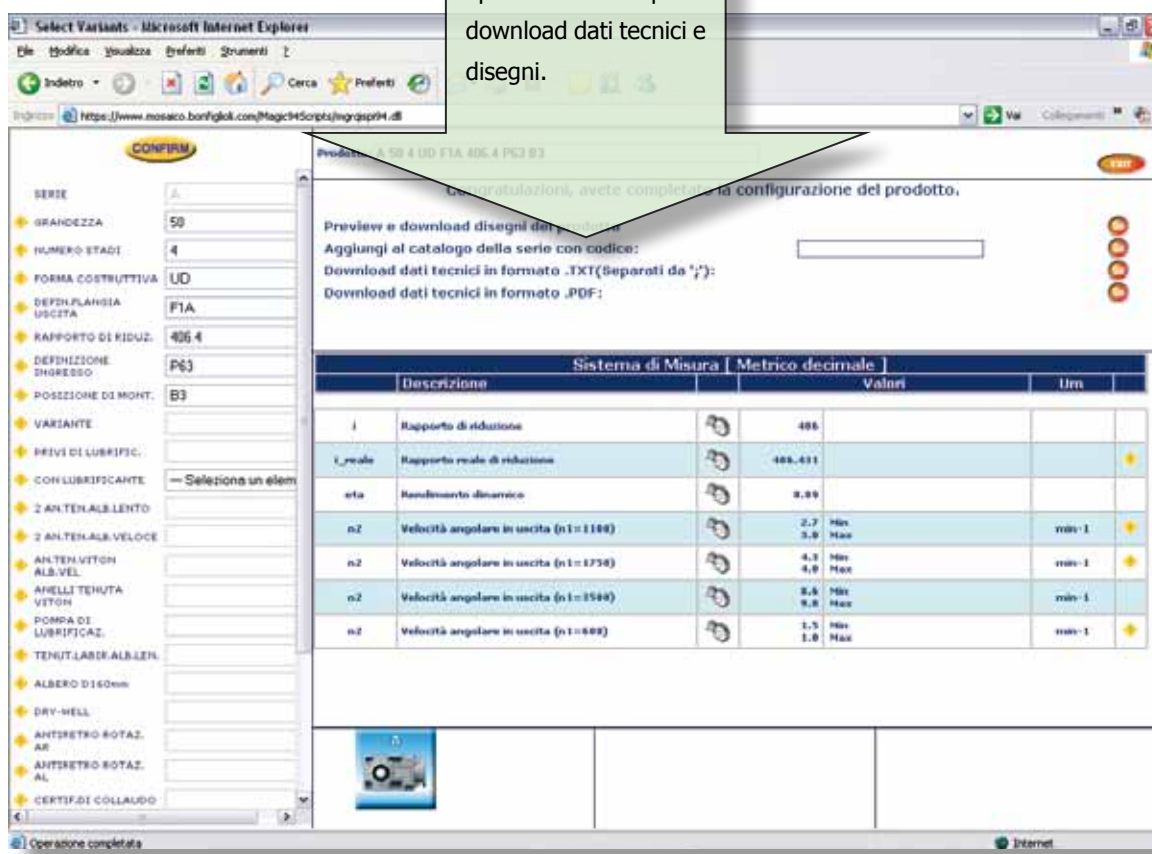
Quantità lubrificante  
Oil quantity  
Schmiermittelmenge  
Quantité de lubrifiant  
Cantidad de aceite

	60	65	67	69	VA	VB
A 41 2	4.0	4.1	4.1	4.7	5.2	4.4
A 41 3	4.0	4.0	4.0	4.7	6.1	3.9
A 50 2	4.9	8.1	4.7	8.4	11	9.2
A 50 3	5.1	8.1	4.7	8.4	11	8.2
A 50 4	6.3	8.2	5.3	8.3	13	9.1
A 50 5	6.6	8.1	12	15	18	15
A 60 3	6.8	8.1	12	15	18	15
A 60 4	7.2	11		15	19	14
A 70 3	10	14	10	15	20	14

Operazione completata

Pulsante di conferma: Quando la configurazione del prodotto è completa nei suoi valori base il pulsante lampeggia.  
**Procedendo nella configurazione si configureranno le opzioni del prodotto selezionato.**  
**Premere il pulsante confirm solamente quando il prodotto è configurato nelle sue varianti base e opzionali.**

Selezionato il pulsante confirm la configurazione è conclusa e si aprirà la finestra per il download dati tecnici e disegni.



**CONFIRM**

Prodotto: A 50 4 UD F1A 406.4 P63 B3

Le congratulazioni, avete completato la configurazione del prodotto.

Preview e download disegni del prodotto

Aggiungi al catalogo della serie con codice:

Download dati tecnici in formato .TXT (Separati da ',');  
 Download dati tecnici in formato .PDF:



Descrizione		Sistema di Misura   Metrico decimale		Valori		U/m
i	Rapporto di riduzione		406			
i <sub>reale</sub>	Rapporto reale di riduzione		406.431			
eta	Rendimento dinamico		0.99			
n2	Velocità angolare in uscita (n1=1100)		2.7	Min	Max	min-1
n2	Velocità angolare in uscita (n1=1750)		4.9	Min	Max	min-1
n2	Velocità angolare in uscita (n1=2500)		6.6	Min	Max	min-1
n2	Velocità angolare in uscita (n1=3000)		7.8	Min	Max	min-1
n2	Velocità angolare in uscita (n1=3000)		1.5	Min	Max	min-1
n2	Velocità angolare in uscita (n1=3000)		1.0	Min	Max	min-1

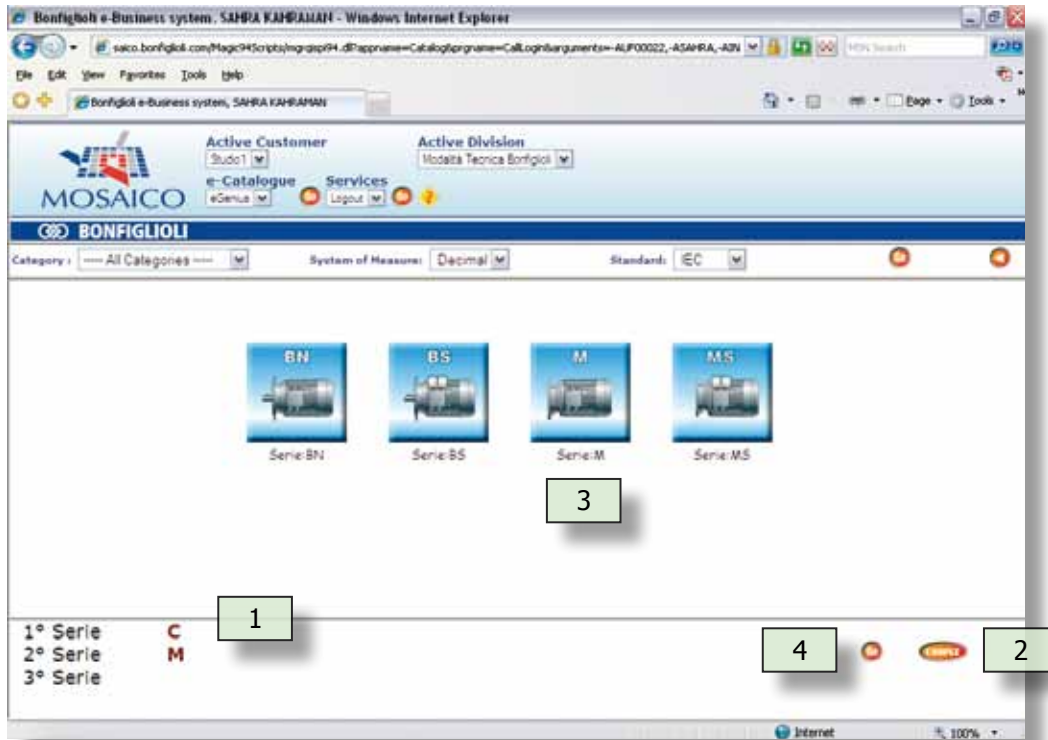
Operazione completata

### Sceita di un prodotto accoppiato

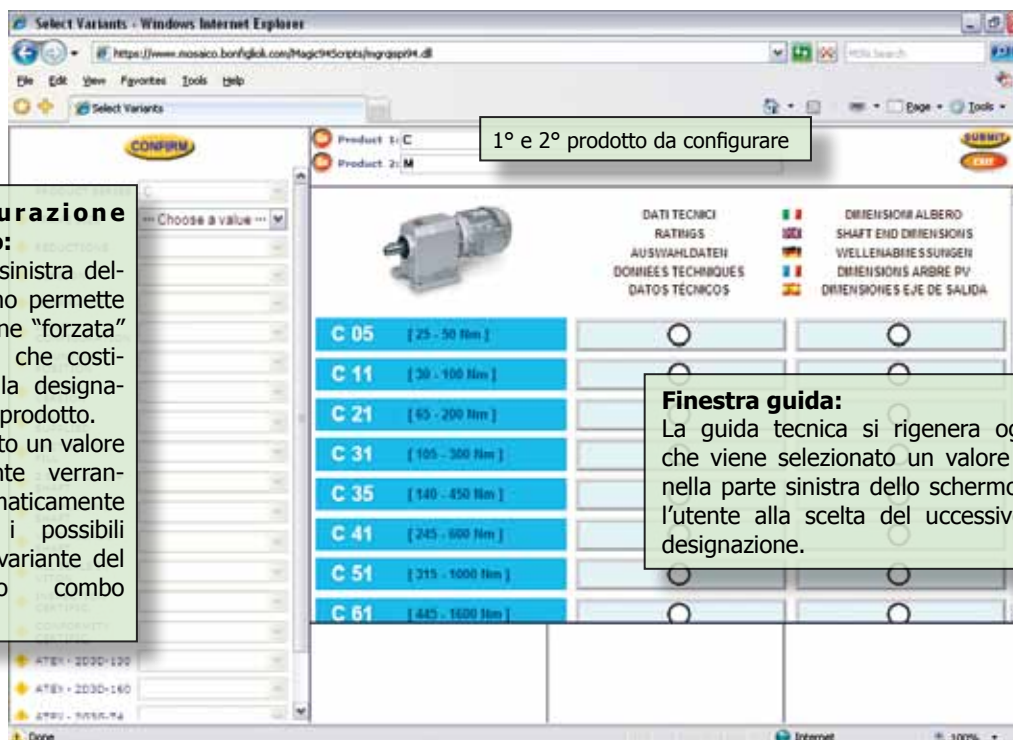
Si intende PRODOTTO ACCOPPIATO l'accoppiamento di due prodotti singoli che geometricamente si possono unire formando a loro volta un nuovo prodotto (ad esempio: Motoriduttore).

Una volta registrati e entrati nel sistema per selezionare un prodotto accoppiato è necessario:

1. selezionare il 1° prodotto interessato
2. selezionare il tasto 
3. selezionare il 2° prodotto tra quelli disponibili
4. selezionare il tasto  che appare nella finestra in basso a destra.



### Struttura finestra di configurazione



#### Configurazione Prodotto:

La parte sinistra dello schermo permette la selezione "forzata" dei valori che costituiscono la designazione del prodotto. Selezionato un valore di variante verranno automaticamente proposti i possibili valori di variante del successivo combo box

#### Finestra guida:

La guida tecnica si rigenera ogniqualvolta che viene selezionato un valore di variante nella parte sinistra dello schermo e indirizza l'utente alla scelta del successivo valore di designazione.

## Configurazione di un prodotto accoppiato

Configurazione del 1° prodotto:

**Pulsante di conferma:**  
Quando la configurazione del 1° prodotto è completa nei suoi valori base il pulsante lampeggia.  
**Procedendo nella configurazione si configureranno le opzioni del prodotto selezionato.**  
**Premere il pulsante confirm solamente quando il prodotto è configurato nelle sue varianti base e opzionali.**

Configurato il 1° prodotto selezionare il pulsante Go relativo al 2° prodotto da configurare lampeggiante.

	P				F				U - UF									
	B3	B4	B7	B8	V5	V6	B5	B51	B53	B52	V1	V3	B5	B51	B53	B52	V1	V3
C 45 2	0,35	0,35	0,35	0,35	0,35	0,35	0,35	0,35	0,35	0,35	0,35	0,35	+	+	+	+	+	+
C 13 2	0,40	0,40	0,40	0,40	0,50	0,50	0,40	0,40	0,50	0,50	0,50	0,50	0,40	0,40	0,50	0,50	0,50	0,50
C 21 2	0,60	0,60	0,60	0,60	0,65	1,1	0,75	0,75	0,75	0,60	1,00	0,75	0,75	0,75	0,60	1,00	0,75	0,60
C 21 3	1,2	1,2	1,2	1,2	1,3	1,4	1,2	1,2	1,2	1,2	1,3	1,4	1,2	1,2	1,2	1,2	1,3	1,4
C 31 2	1,4	1,4	1,4	1,4	1,5	1,5	1,2	1,3	1,3	1,3	1,5	1,5	1,3	1,3	1,3	1,3	1,5	1,5

Configurazione del 2° prodotto:

**Pulsante di conferma:**  
Quando la configurazione del 2° prodotto è completa nei suoi valori base il pulsante ampeggia.  
**Procedendo nella configurazione si configureranno le opzioni del prodotto selezionato.**  
**Premere il pulsante confirm solamente quando il prodotto è configurato nelle sue varianti base e opzionali.**

Configurati i due prodotti accoppiati il pulsante submit inizierà a lampeggiare, selezionarlo per procedere al download:  
- dati tecnici  
- disegni 3D e 2D

**STANDARD**  
AB  
AA AC  
AD

### Download dati tecnici

Configurato un prodotto singolo o accoppiato sarà possibile scaricare i relativi dati tecnici in formato txt e PDF.

Product: C 35 4 P 458.4 P63 B3

Congratulations, you have completed the product configuration.  
Drawings' preview and download  
Add to catalog with code:   
Download data in Technical Format .TXT (Separated by ';')  
Download data in Technical Format .PDF

System of measure [ Decimal ]			
Description		Value	Utm
eta	Dynamic efficiency	0.91	
i	Gear ratio	458	
3 <i>v</i>	Gearbox inertia	1.0	
n3	Output speed (n1=1400 min <sup>-1</sup> )	3.1	min <sup>-1</sup>
n2	Output speed (n1=2000 min <sup>-1</sup> )	6.1	min <sup>-1</sup>
n1	Output speed (n1=300 min <sup>-1</sup> )	1.1	min <sup>-1</sup>

Annotations:

- Dati tecnici in formato txt
- Dati tecnici in formato PDF
- Preview dati tecnici

### Download disegni dimensionali e preview prodotto configurato

Selezionare, dopo avere completato con successo una configurazione di prodotto, il pulsante Go associato a:  
**Preview e download disegni del prodotto**

Product: C 35 4 P 458.4 P63 B3

Congratulations, you have completed the product configuration.  
Drawings' preview and download  
Add to catalog with code:   
Download data in Technical Format .TXT (Separated by ';')  
Download data in Technical Format .PDF

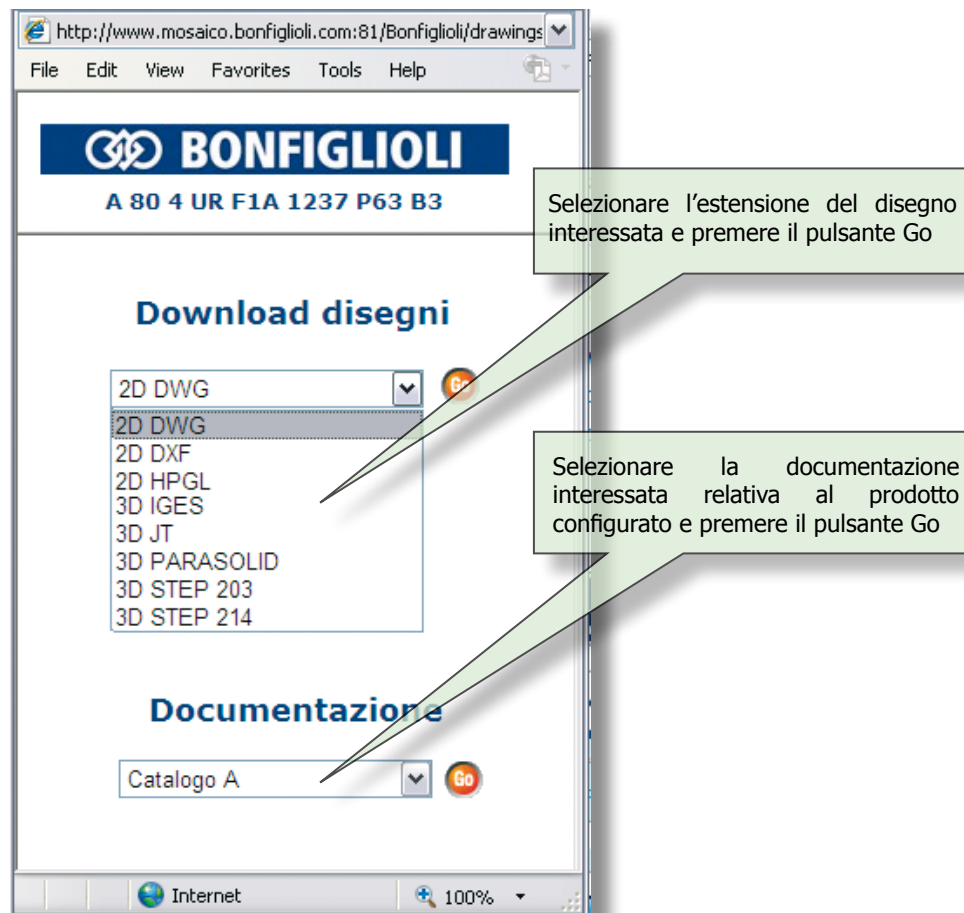
System of measure [ Decimal ]			
Description		Value	Utm
eta	Dynamic efficiency	0.91	
i	Gear ratio	458	
3 <i>v</i>	Gearbox inertia	1.0	kgm <sup>2</sup> x10 <sup>-4</sup>
n3	Output speed (n1=1400 min <sup>-1</sup> )	3.1	min <sup>-1</sup>
n2	Output speed (n1=2000 min <sup>-1</sup> )	6.1	min <sup>-1</sup>
n1	Output speed (n1=300 min <sup>-1</sup> )	1.1	min <sup>-1</sup>

Annotation:

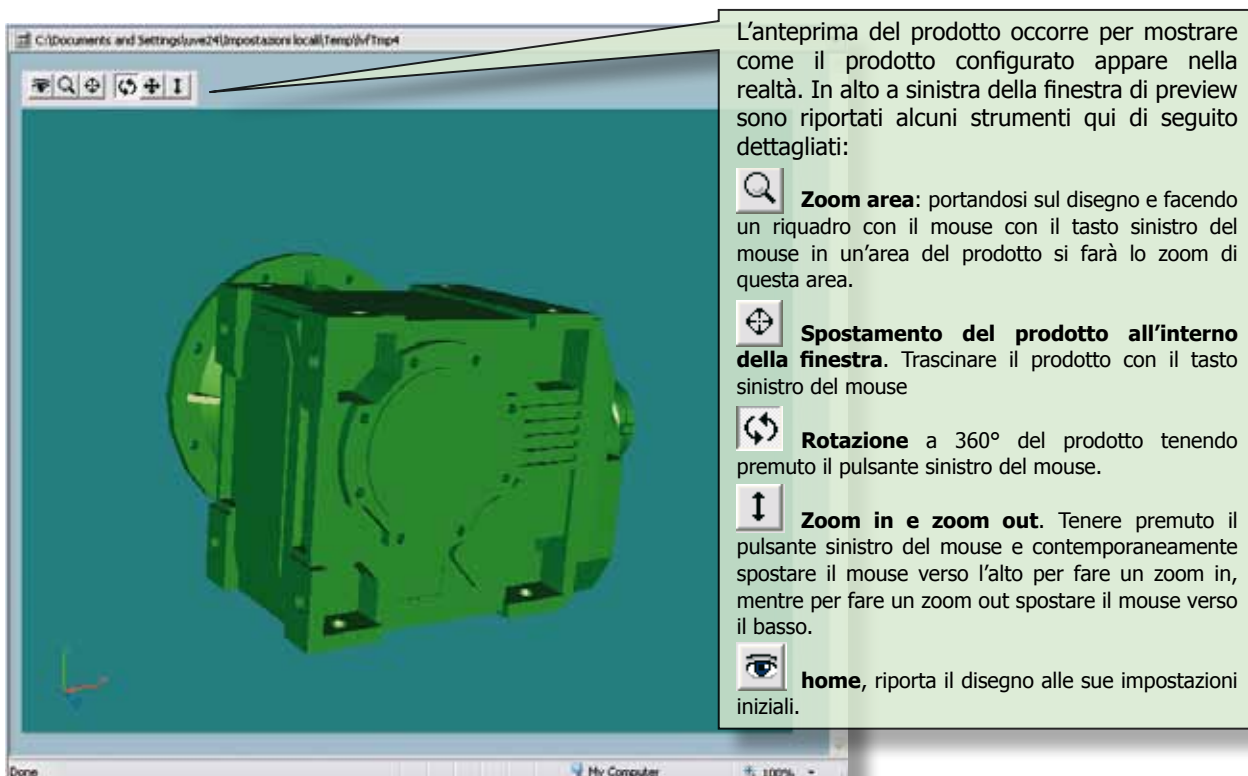
- Preview + download disegni 2D e 3D

Selezionato il pulsante Go associato al preview e disegni 2D e 3D si apriranno le seguenti interfacce:

**Finestra per il download disegni 2D e 3D e documentazione disponibile per il prodotto:**



**Finestra per la visualizzazione del preview del prodotto configurato:**









## **BONFIGLIOLI**

**HEADQUARTERS**  
BONFIGLIOLI RIDUTTORI S.p.A.  
Via Giovanni XXIII, 7/A  
40012 Lippo di Calderara di Reno  
Bologna (ITALY)  
Tel. (+39) 051 6473111 - Fax (+39) 051 6473126  
[www.bonfiglioli.com](http://www.bonfiglioli.com) - [bonfiglioli@bonfiglioli.com](mailto:bonfiglioli@bonfiglioli.com)

## **TECNOINGRANAGGI**

**HEADQUARTERS**  
TECNOINGRANAGGI RIDUTTORI s.r.l.  
Via Davia, 5  
40017 S. Giovanni in Persiceto  
Bologna (ITALY)  
Tel. (+39) 0516878111 - Fax (+39) 0516878132  
[www.tecnoingranaggi.it](http://www.tecnoingranaggi.it) - [info@tecnoingranaggi.it](mailto:info@tecnoingranaggi.it)